



WWW.NIPO.CZ **NIPO** WWW.NIPO.SK



Intro

CE-KONFORMITÄTSERKLÄRUNG

Wir erklären in alleiniger Verantwortung, dass dieses Produkt mit den angegebenen Normen und Richtlinien übereinstimmt.

EC-DECLARATION OF CONFORMITY

Nous déclarons sur notre seule responsabilité que ce produit est conforme aux normes et directives indiquées.

DECLARATION CE DE CONFORMITÉ

Nous déclarons sous notre propre responsabilité que ce produit est conforme aux normes et directives indiquées.

DECLARACION DE CONFORMIDAD CE

Declaramos, bajo nuestra responsabilidad exclusiva, que este producto cumple con las normas y directivas mencionadas.

DICHARAZIONE DI CONFORMITÀ CE

Dichiaro su nostra unica responsabilità, che questo prodotto è conforme alle norme ed alle direttive indicate.

EC-KONFORMITEITSVERKLARING

Wij verklaren in eigen verantwoordelijkheid dat dit product overeenstemt met de van toepassing zijnde normen en richtlijnen.

DECLARAÇÃO DE CONFORMIDADE CE

Declaramos, sob responsabilidade exclusiva, que o presente produto está conforme com as Normas e Directivas indicadas.

CE-KONFORMITETSERKLÆRING

Vi erklærer som eneansvarlig, at dette produkt er i overensstemmelse med anførte standarder, retningslinjer og direktiver.

CE-FÖRSÄKRAN

Vi försäkrar på eget ansvar att denna produkt uppfyller de angivna normerna och riktlinjerna.

CE-SAMSVARERKLÆRING

Vi erklærer på eget ansvar at dette produktet stemmer overens med de følgende normer eller normative dokumenter.

TODISTUS CE-STANDARDINMUKAISUUDESTA

Todistamme täten ja vastaamme yksin siitä, että tämä tuote on allalueteltujen standardien ja standardoimisasiakirjojen vaatimusten mukainen.

DEKLARACJA ZGODNOŚCI CE

Oświadczamy z pełną odpowiedzialnością, że produkt ten odpowiada wymaganiom następujących norm i dokumentów normatywnych.

CE-PROHLÁŠENÍ O SHODI

Se vši zodpovednosti prohlašujeme, že tento výrobek odpovídá následujícím normám a normativním dokumentům.

CE UYGUNLUK BEYANI

Tek sorumlu olarak bu ürünün yönetmelik hükümleri uyarınca aşağıdaki normlara ve norm dokümanlarına uygunluğunu beyan ederiz.

CE-AZONOSSÁGI NYILATKOZAT

Teljes felelősségünk tudatában kijelentjük, hogy jelen termék megfelel a követendő szabványoknak vagy szabványossági dokumentumoknak.

ДЕКЛАРАЦИЯ ЗА СЪОТВЕТСТВИЕ

Ние най-отговорно декларираме, че този продукт съответства на зададените норми и предписания

ДЕКЛАРАЦИЯ О СООТВЕТСТВИИ

СТАНДАРТАМ ЕС Мы заявляем что этот продукт соответствует следующим стандартам.

CE 適合宣言

当社は自らの責任において、本製品が上記の規格およびガイドラインに適合していることを宣言します。

إعلان شخصي من المدير
نُعلن تحت مسؤوليتنا الخاصة أن هذا المنتج
مُطابق مع المعايير والإرشادات المحددة..



2004/108/EG
EN 55011:1998 Teil 1, Klasse B
EN 61000-6-1:2001
EN 61000-6-3:2001
EN 14624:2005




Herstellerunterschrift
Manufacturer /
authorized representative signature

José Ignacio Píkaza

Obsah	Strana
1. Obecné bezpečnostní pokyny	75
2. Požadavky na systém, které je třeba splnit pro použití aplikace Data Viewer	75
3. Obsluha aplikace Data Wiewer	75
4. Instalace aplikace Data Viewer (Prohlížeč dat) na váš počítač	75
5. Doplnění dalších chladiv	78
6. Záznam	78
7. Záznam při vytvořeném spojení s počítačem nebo USB napájecím adaptérem	79
8. Režim přehrávání	79



Značky používané v tomto dokumentu

	Nebezpečí Tato značka varuje před nebezpečím úrazů osob.
	Pozor! Tato značka varuje před nebezpečím poškození majetku a životního prostředí.
	Výzva k činnosti

1. Obecné bezpečnostní pokyny

Zařízení ROCOOL 600 smí používat jen odborně způsobilí pracovníci certifikovaní podle norem specifických pro příslušné země. Před prvním použitím si pozorně přečtete tuto provozní příručku, abyste předešli nesprávnému použití. Zařízení ROCOOL 600 se smí používat jen s níže uvedenými chladivými. Jiné plyny nebo kapaliny se v zařízení ROCOOL 600 nesmí nikdy používat. Toto zařízení nepoužívejte a neskladujte v prostředích s teplotou, která není v provozním rozsahu. Zařízení ROCOOL 600 chraňte před deštěm nebo jinými zevně působícími kapalinami.











Nikdy nedopusťte překročení maximálního tlaku v rozvodu 60 bar. Takový tlak by mohl nevratně poškodit senzory. Existuje též nebezpečí prasknutí průzoru, které může způsobit zranění uživatele. Během celé práce musíte používat osobní ochranné pomůcky, k nimž patří ochranné rukavice a ochranné brýle. Nepřipusťte pád zařízení ROCOOL 600 z velkých výšek. Nadměrně neutahujte ventily. Takové utažení trvale zhoršuje těsnost ventilů. K zařízení ROCOOL 600 připojujte jen originální příslušenství Rothenberger (externí vakuovou sondu, Red Box).

2. Požadavky na systém, které je třeba splnit pro použití aplikace Data Viewer

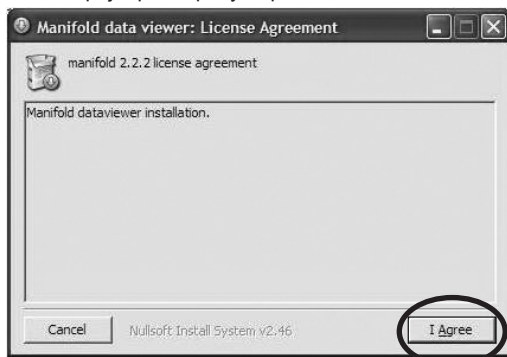
- Systém Windows XP, Windows 7 nebo Windows 8
- 23 MB volného paměťového prostoru
- USB-port
- Připojení k Internetu

3. Obsluha aplikace Data Viewer

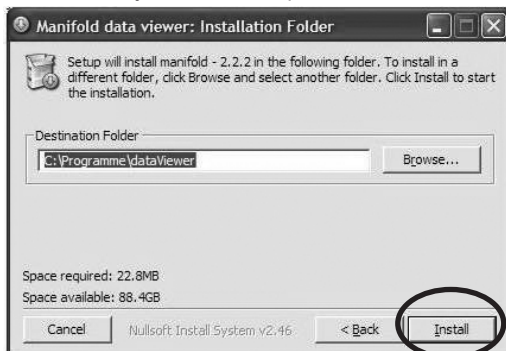
1. Použijte tlačítko  k zobrazení načtených dat.
2. Použijte tlačítko  k odstranění existujících dat.
3. Použijte tlačítko  a  ke zvětšení/zmenšení ve směru osy x.
4. Použijte tlačítko  a  pro zvětšení/zmenšení ve směru osy y stiskněte jedno z tlačítek pro zvětšení/zmenšení.
5. Použijte tlačítko  a  k obnovení původního zobrazení osy x nebo y.
6. Podržte stisknuté pravé tlačítko myši a táhněte za rámeček v grafu. Měřítka vybrané oblasti se upraví podle rámečku.

4. Instalace aplikace Data Viewer (Prohlížeč dat) na váš počítač

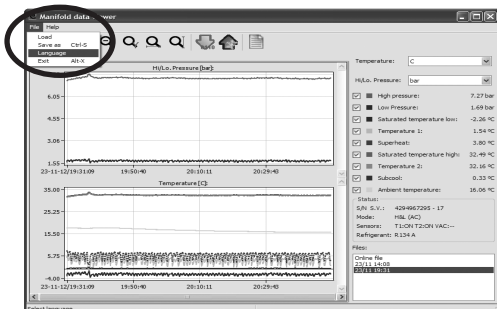
1. Vložte do svého počítače dodaný CD disk a spusťte instalační soubor „dataViewer_2.2.2.exe“.
2. Postupujte podle pokynů průvodce instalací.



- Instalační program nainstaluje software Data Viewer do určené složky. Chcete-li instalovat do jiné složky, klepněte na tlačítko „Browse“ (Procházet) a zvolte jinou složku. Zahajte instalaci klepnutím na tlačítko „Install“ (Instalovat).



- Připojte Red Box ke svému počítači dodaným USB kabelem.
- Během instalace ovladače USB stiskněte tlačítko „automatic search“ (automatické hledání). Systém Windows automaticky vyhledá a stáhne požadované ovladače z internetu. Tato činnost může trvat několik minut.
- Připojte Red Box k zařízení ROCOOL 600 a spusťte aplikaci Data Viewer aktivací souboru C:\Program me\dataViewer\dataViewer.exe (výchozí adresář) nebo adresář zvolený v kroku 3.
- Ve výchozím stavu je aplikace Data Viewer nastavena na angličtinu. Klepnutím na položky „File“ (Soubor) a „Language“ (Jazyk) lze zvolit požadovaný jazyk.



- Jakmile jsou zařízení Red Box a ROCOOL 600 připojena k počítači a je spuštěna aplikace Data Viewer, je možné číst jak interní paměť zařízení ROCOOL 600, tak externí paměť Red Boxu.



Stisknutím tlačítka , přejděte na výběrovou obrazovku.

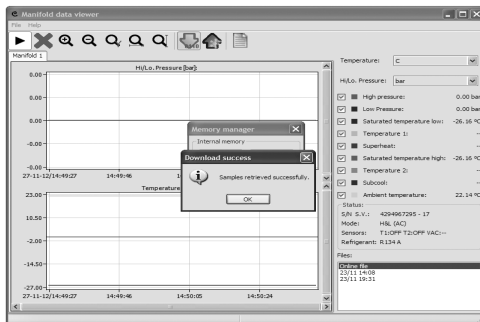
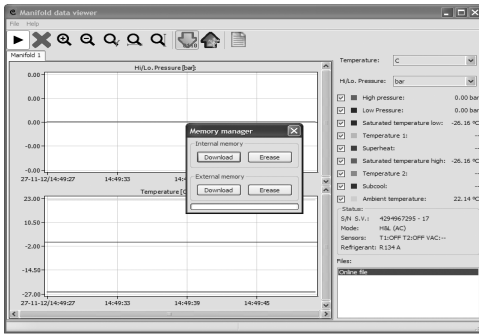
Použijte možnost „Download“ (Stáhnout) k přečtení souborů dat z paměti.

Nebo použijte možnost „Erase“ (Odstranit) k odstranění všech souborů dat z vybrané paměti.

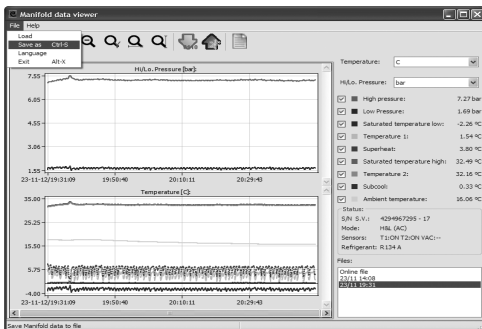
Internal memory (interní paměť) = paměť zařízení ROCOOL 600


External memory (externí paměť) = paměť Red Boxu

Program potvrdí úspěšné stažení vzorku.

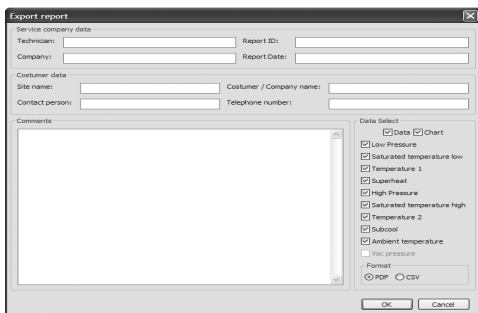


9. Načtená data lze uložit jako soubor .mnf do počítače pro pozdější použití: File (Soubor) → save as (Uložit jako).



10. Načtená data lze rovněž použít k vygenerování automatické sestavy klepnutím na soubor  který je dostupný ve formátech .pdf nebo .csv (Excel).

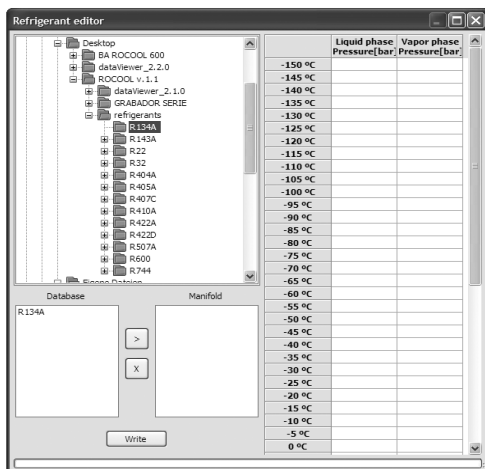
! Upřesněte si, že při vytváření souborů .pdf z delších záznamů může velikost souboru snadno překročit několik stovek MB. V tomto případě se doporučuje vytvářet soubory .csv.
 • Sestava umožňuje filtrovat naměřená data a vytvořit protokol podle potřeb zákazníků. Kromě toho lze zahrnout údaje jako jméno zákazníka a logo společnosti.



5. Doplnění dalších chladiv

Kdykoli budou k dispozici nová chladiva, dosud nezapsaná v zařízení ROCOOL 600, informace o nich bude možné bezplatně stáhnout ze stránky www.rothenberger.com.

Nahrání chladiva zahajete stisknutím tlačítka Zvolte požadovaný soubor .txt a klepněte na položku „Write“ (Zapsat) pro zápis nového chladiva do zařízení ROCOOL 600.



6. Záznam

- Opakovaně stiskněte tlačítko SET (nastavit) **(4)**, dokud se na displeji zařízení ROCOOL 600 nezobrazí interval vzorkování (např. Sr30). Toto číslo udává časový interval mezi dvěma vzorky v sekundách.
- Stiskněte tlačítko Play (Přehrát) / Pause (Pauza) **(8)** a REC (záznam) **(6)** na 5 sekund, dokud se na displeji zařízení ROCOOL 600 nezobrazí parametry záznamu: čas, datum a rok.
- Po pěti sekundách se displej vrátí k zobrazení hlavní obrazovky.
- Pomocí tlačítka REC (Záznam) **(6)** můžete přecházet mezi záznamem a hlavní obrazovkou.
- Nápis na displeji „Ext Mem“ nebo „Int Mem“ značí, zda jsou data uložena v externí nebo interní paměti → vždy, když je připojen Red Box, jsou data uložena v externí paměti. Pokud žádný Red Box připojen není, data jsou uložena v interní paměti.
- Stiskněte tlačítko Play (Přehrát) / Pause (Pauza) **(8)** pro zastavení záznamu → přesýpací hodiny ukazují, kdy proces ukládání skončil.
- !** Na 5 sekund stiskněte tlačítko Del (Odstranit) **(7)** pro vymazání interní nebo externí paměti. Proces mazání může trvat několik minut. → je-li připojen Red Box, maže se externí paměť. Není-li žádný Red Box připojen, maže se interní paměť. → tato operace maže z příslušné paměti všechny záznamy!

7. Záznam při vytvořeném spojení s počítačem nebo USB napájecím adaptérem

1. Chcete-li umožnit delší záznamy pomocí Red Boxu, doporučuje se použít externí napájení pomocí USB, aby se šetřila baterie a předešlo se ztrátě dat. Připojte Red Box USB kabelem k počítači nebo k napájecí zásuvce s použitím USB napájecího adaptéru.
2. Připoje zařízení ROCOOL 600 k Red Boxu. Napájení bude zajištěno z USB.
3. Viz kapitola „Záznam“. Uvědomte si, že při použití externího napájecího zdroje se data uloží do Red Boxu. Hlavní obrazovka bude zobrazovat nápis „Ext Mem“ (Externí paměť).

8. Režim přehrávání

Režim přehrávání umožňuje zobrazení zaznamenaných dat na obrazovce zařízení ROCOOL 600. Je-li připojen Red Box, čte se externí paměť. Není-li žádný Red Box připojen, čte se interní paměť.

1. Stisknutím tlačítka Play (Přehrát) / Pause (Pauza) **(8)** spustíte režim přehrávání.
2. Na obrazovce se zobrazí rekapitulace zaznamenaných dat. Pomocí tlačítek se šipkami **(2)** se můžete pohybovat mezi různými soubory dat. Údaje o datu, času a roku udávají, kdy byl soubor dat zaznamenán.
Počet vzorků udává, jaké množství dat bylo uloženo (např. při intervalu vzorkování 10 s a 39 vzorcích → doba záznamu je 390 sekund).
3. Pomocí tlačítek Play (Přehrát) / Pause (Pauza) **(8)** zvolte požadovaný soubor dat. Displej se vrátí k zobrazení hlavní obrazovky.
4. Pomocí tlačítek se šipkami **(2)** můžete procházet vzorky a sledovat, jak se mění hodnoty.
5. Stisknutím tlačítka REC (Záznam) **(6)** zkontrolujte, který vzorek se změnil.
6. Stiskněte tlačítko Mode (Režim) **(5)** pro opuštění režimu přehrávání.

WWW.NIPO.CZ **NIPO** WWW.NIPO.SK